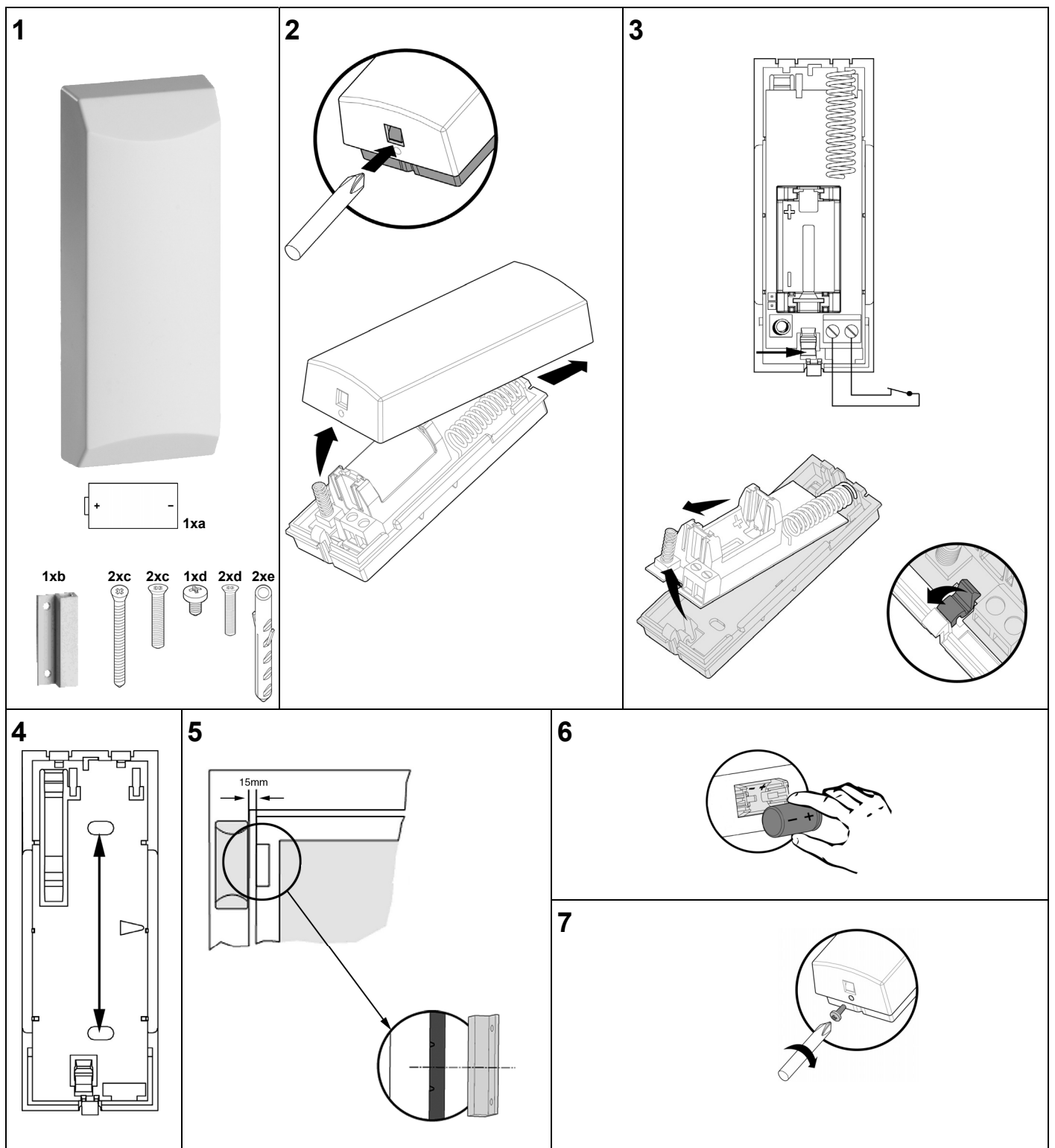


IMKW6-10 / 20

Wireless Magnet Contact
Kabelloser Magnetkontakt
Contact aimant sans fil
Contacto magnético inalámbrico
Contatto magnetico via radio
Contacto magnético sem fios
Trádløs magnetkontakt
Draadloos magneetcontact
Bezdrátový magnetický kontakt
Bezprzewodowy zespół magnesu
Draadloos magneetcontact
Kablosuz Manyetik Kontak



EDMS: 009914_b_--_--



English

⚠ Before starting to install and work with this device, please read the Safety Instructions

1 Scope of delivery:

- IMKW6-10 / 20 Wireless Magnet Contact + battery 3.6V 1/2 AA (a)
- Magnet unit (b)
- Screws: for detector (c), for magnet (d)
- Plugs (e)

Installation

2-3 Removing

- Insert a screwdriver in the slot of the snap release and push gently, until the front cover is disengaged and you hear the opening click (Fig. 2).
- Lift the Printed Circuit Board (Fig. 3).

4 Mounting the base

⚠ Pay attention to the guidelines in the Installer Manual for mounting the IMKW6.

- Break out the desired holes on the base for proper installation.
- Mount the base to a fixed part of a door or window.
- Install the Printed Circuit board back into the base.

⚠ Use only the screws and plugs supplied.

Option: Connecting external contacts

- If the unit is used as an input module for the alarm system (or for other hardwired door contacts), a potential free contact could be connected to the terminal block within a distance of max. 5 meters
- In this case the internal switch needs to be disconnected by cutting the wire of the reed switch on the Printed Circuit Board.

5 Mounting the magnet

- Mount the magnet unit near the markings of the base to the movable part of a door or window.

6-7 Installing the battery

⚠ Risk of explosion if battery is replaced by an incorrect type. Use only batteries delivered by the supplier.

- Insert the battery according polarity (-) (+) (Fig. 6).
- Place the cover by inserting back in the appropriate closing pin.
- Screw in the retaining screw (Fig. 7).

ID Registration

In order to learn the device into the control panel, please refer to the Installer Manual.

Testing

Alarm transmission test

- Select the "Walk Test Mode" in the control panel as described in the Installer Manual in order to avoid the real alarm transmission.
- Remove the magnet:
The control panel displays the number of the corresponding zone and you hear the internal siren.
- Replace the magnet:
The message disappears.

Installation Instruction

Technical Data

Data Protocol	SiWay
Wireless module – Range	up to 300 m at open space
Frequency band	868 MHz or 915 MHz
Identification	Unique ID serial number – 24 bit
Event Transmission	Alarm, Tamper, Supervision, Low Bat
Supervision Timing	6~7 minutes (random)
Detection Method	Internal Reed Switch and External Magnet Device
Battery	Lithium. 3.6 V Type: XL-050F, Size: 1/2AA
Power Consumption	Standby ~5 µA Transmission ~16 mA
Dimensions	87 x 35 x 25 mm
Weight (inc. battery)	~40 gr
Environmental conditions:	
Operation temperature	-10 - +50 °C
Storage temperature	-20 - +60 °C
Humidity (EN60721)	< 85% r.h., non condensing
Housing protection EN60529, EN50102	IP41 / IK02

Complies with: EN 50130-4+A1+A2, EN301489-3, EN300220-3, EN60950-1, EN61000-6-3, EN55022 Kl. B, EN50371, EN 50131-1, EN50131-5-3, TS 50131-2-6, Security Grade II, Environmental Class II

Certified by: telefication

For more detailed instructions please refer to the manuals which can be downloaded from internet: www.siemens.com/homesecurity

Deutsch

⚠ Lesen Sie vor der Installation und Verwendung dieses Geräts die Sicherheitshinweise.

1 Lieferumfang:

- IMKW6-10 / 20 Kabelloser Magnetkontakt + Batterie (a)
- Magnetinheit (b)
- Schrauben: für Melder (c) und Magnetinheit (d)
- Dübel (e)

Installation

2-3 Öffnen des Gehäuses

- Führen Sie einen flachen Schraubendreher in den Schlitz zwischen Gehäuseober- und -unterteil ein und drücken Sie vorsichtig, bis sich das Oberteil mit hörbarem Klicken löst (Fig. 2).
- Entfernen Sie die Leiterplatte (Fig. 3).

4 Befestigen Sie das Unterteil

⚠ Beachten Sie die Anweisungen zum Befestigen des IMKW6 im Installationshandbuch..

- Brechen Sie die richtigen Öffnungen für die gewünschte Installation aus.
- Befestigen Sie das Unterteil an einem feststehenden Teil einer Tür oder einem Fenster..
- Setzen Sie die Leiterplatte wieder ein.

⚠ Verwenden Sie nur die mitgelieferten Schrauben und Dübel..

Option: Verbinden eines externen Kontakts

- Wird der IMKW6-10 als Eingangsgerät für die Alarmanlage verwendet, kann ein potentialfreier Kontakt (z.B. externen Magnetkontakt) an die Klemmen des IMKW6-10 angeschlossen werden (max 5m Kabellänge).
- In diesem Fall muss der interne Kontakt abgeschaltet werden, dies geschieht durch durchtrennen des Kabels für den Reedschalter auf der Leiterplatte.

5 Befestigen des Magneten

- Befestigen Sie die Magnetinheit in der Nähe der Markierungen (a) des Unterteils an einem beweglichen Teil einer Tür bzw. eines Fensters.

6-7 Installing the battery

⚠ Bei Verwendung einer Ersatzbatterie des falschen Typs besteht Explosionsgefahr. Verwenden Sie ausschließlich vom Anbieter gelieferte Batterien.

- Setzen Sie die Batterie entsprechend der Polarität ein(-) (+) (Fig. 6).
- Setzen Sie das Gehäuseoberteil auf und lassen Sie den Haltestift wieder einrasten (Fig. 7).
- Ziehen Sie die Befestigungsschraube fest.

ID-Registrierung

Anweisungen zum Einbinden des Geräts in die Zentrale finden Sie im Installationshandbuch.

Test

Testen der Alarmübertragung

- Rufen Sie an der Zentrale den „Gehtest Modus“ auf, um die tatsächliche Alarmübertragung zu verhindern. Gehen Sie hierbei wie im Installationshandbuch beschrieben vor.
- Nehmen Sie den Magneten ab: An der Zentrale wird die Nummer der entsprechenden Zone angezeigt und ein internes akustisches Signal ertönt.
- Bringen Sie den Magneten wieder an: Die Meldung erlischt.

Installationsanleitung

Technische Daten

Datenprotokoll	SiWay
Funkmodul – Reichweite	Bis zu 300 m im freiem Gelände
Frequenz	868 MHz
Identifizierung	Eindeutige ID-Seriennummer – 24 B
Ereignisübertragung	Alarm, Sabotage, Überwachung, Batterie schwach
Überwachungsintervall	6 bis 7 Minuten (nach dem Zufallsprinzip)
Erkennungsmethode	Interner Reedschalter oder externer Magnetkontakt
Batterie	Lithium. 3,6 V; Typ: XL-050F; Größe: 1/2AA
Stromaufnahme	Standby ~5 µA Übertragung ~16 mA
Abmessungen	87 x 35 x 25 mm
Gewicht (inkl. Batterie)	~40 gr
Umgebungsbedingungen:	
Betriebstemperatur	-10 - +50 °C
Lagertemperatur	-20 - +60 °C
Luftfeuchtigkeit (EN60721)	< 85% rel. Luftf., nicht kondensierend
Gehäuseschutz EN60529, EN50102	IP41 / IK02

Erfüllt die Anforderungen folgender Richtlinien: EN 50130-4+A1+A2, EN301489-3, EN300220-3, EN60950-1, EN61000-6-3, EN55022 Kl. B, EN50371, EN 50131-1, EN50131-5-3, TS 50131-2-6, Security Grade II, Environmental Class II

Certified by: telefication

Ausführlichere Informationen finden Sie in den Handbüchern, die Sie unter folgender Adresse aus dem Internet herunterladen können: www.siemens.com/homesecurity